

Bijsluiter ombouw i-Serie (CBR1.0) naar iZone-Serie (CBR3.0)

Deze bijsluiter beschrijft de procedure voor het ombouwen van

- de i-Serie ketel met iCon2 warmtewisselaar naar een iZone-Serie ketel (NL en B)



Het is niet toegestaan om de onderdelen van de geleverde unit van elkaar te scheiden voor afzonderlijke installatie.



Werkzaamheden aan het toestel mogen alleen door gekwalificeerd personeel plaatsvinden.

Inhoud:

Inhoud:	Aantal:
1. Unit met printplaat Stuurautomaat TW en Display	1
2. Ventilator/venturi iCon2	1
3. Waterdruksensor 5V	1
4. Kabelboom	1
5. Voedingskabel	1
6. Klein materiaal	
7. Deze instructie	

Optioneel te bestellen:

- indien ATAG One is aangesloten: ATAG BCU (AA02204U) of
- ATAG OneZone slimme thermostaat (wit AAONEW3Z of zwart AAONEZ3Z) en,
- indien er een zonneboiler is aangesloten: Aansluitset zonneboiler NZ (COA2000U).

Benodigd gereedschap:

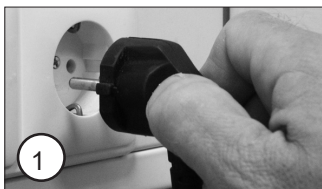
- Kruiskopschroevendraaier
- Steeksleutel 30 mm
- ATAG kruksleutel met bit-set
- Gasdrukmeter
- Rookgasanalyseapparatuur

NB. Door landspecifieke kenmerken kunnen in de afbeeldingen afwijkingen voorkomen die niet geheel overeenkomen met de werkelijkheid.

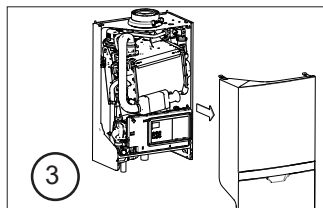
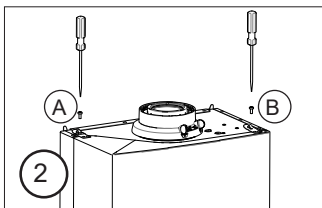


Controleer en noteer van te voren de installatiespecifieke instellingen, zoals het cv-vermogen, aanvoertemperatuur, gradiënt etc., zodat je deze na ombouw op de nieuwe automaat ook instelt.

- 1 Schakel de voedingsspanning uit d.m.v. stekker of hoofdschakelaar (indien aanwezig).
Sluit de gaskraan.
Maak het cv-systeem drukloos en tap het cv-water in de ketel af;

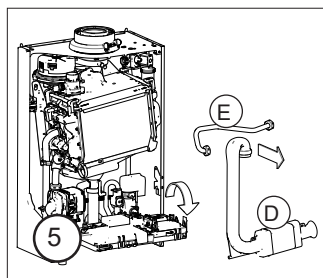
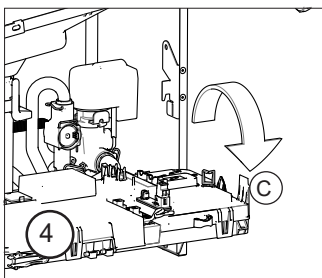


- 2 Draai de borgschroeven los (A en B);



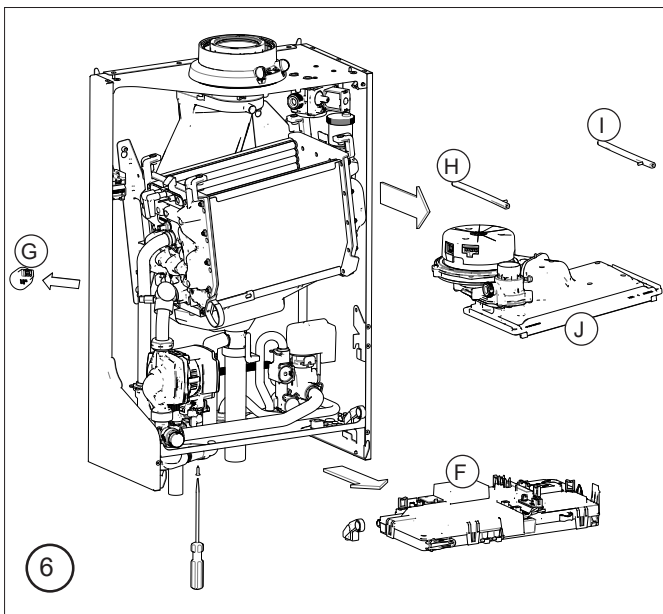
- 3 Verwijder de mantel;

- 4 Druk lip C iets naar links en draai de bedieningsunit naar beneden;

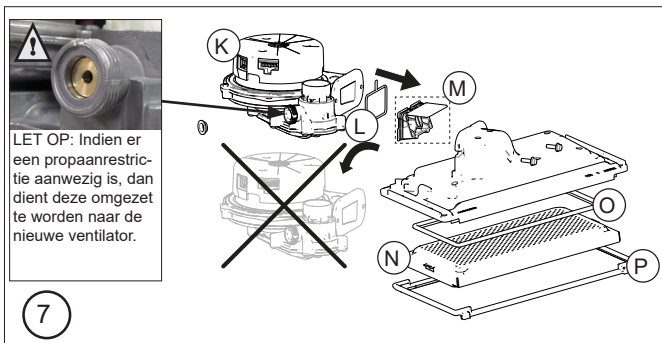


- 5 Verwijder de luchtinlaatdemper D en de gasleiding E tussen gasblok en ventilator;

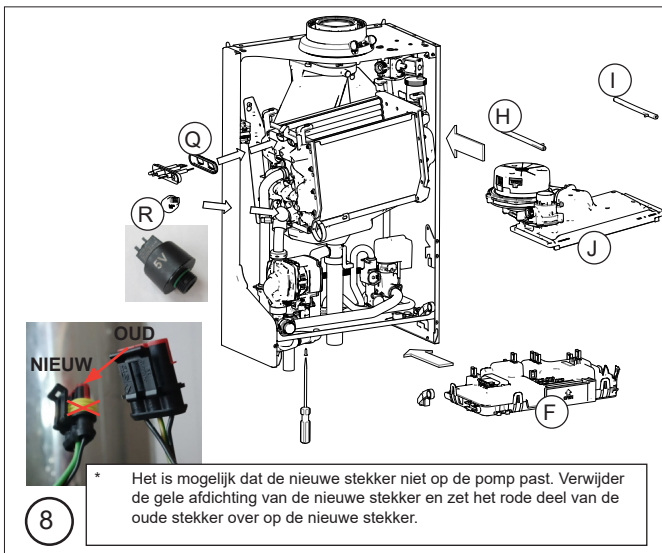
- 6 Neem alle stekerverbindingen los van de ventilator, warmtewisselaar en hydroblok, pomp, 3-wegklep (indien aanwezig) en aarde. Verwijder de voedingskabel uit de ketel en verwijder de bedieningsunit F inclusief complete kabelboom. Verwijder de waterdruksensor G. Draai de knevelstangen H en I en neem de bovenbak met ventilator J uit;



- 7 Demonteer de ventilator K van de bovenbak en monteer de nieuw geleverde ventilator met een nieuwe afdichting L. Controleer daarbij de eventueel aanwezige terugslagklep M. Vervang zondig door een nieuwe (niet meegeleverd); Neem de brander N uit de bovenbak en vernieuw de pakking O en P.

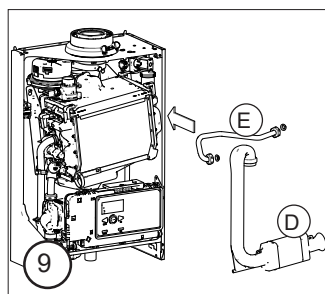


- 8 Vervang de afdichting van de ontstekingselectrode Q. Bouw de bovenbak met ventilator J weer in met gebruikmaking van een nieuwe afdichting tussen bovenbak en warmtewisselaar en zet de bovenbak weer vast met de knevelstangen H en I. Monteer de nieuw meegeleverde waterdruksensor 5V (R). Monteer de nieuwe voedingskabel, monteer de stuurautomaat F en sluit de voedingskabel aan op de nieuwe stuurautomaat en aarde. Sluit alle connectoren weer aan de ventilator, warmtewisselaar en hydroblok, pomp*, 3-wegklep (indien aanwezig) en aarde. Sluit alle externe aansluiting weer aan (bv. thermostaat, driewegklep, warmwatersensor, sensor zonneboiler)

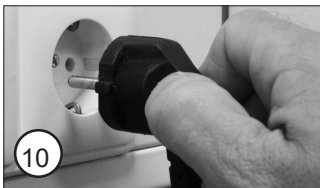


- 9 Bouw de gasleiding E (met nieuwe afdichtingen) en luchtinlaatdemper D weer in;

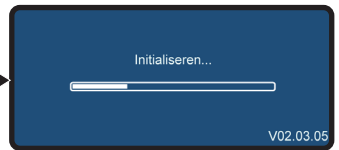
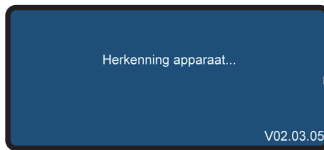
- 10 Vul en ontluft het cv-systeem. Schakel na zorgvuldige controle de voedingsspanning weer in en open de gaskraan. Controleer het toestel op gasdichtheid;



- !** Let bij het samenbouwen dat er geen kabels klem komen te zitten tussen de behuizing en maak gebruik van de meegeleverde nieuwe zadels en trekbandjes om de kabelboom netjes in te bouwen.

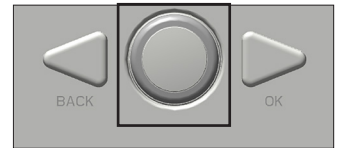


- 11 Het display toont de opstartprocedure:
- Herkenning apparaat
 - Initialiseren;

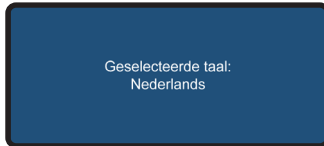


- 12 Optie **Language (Taal)** wordt getoond.

- Druk op **OK**.
- Selecteer de gewenste taal door verdraaien van de knop.
- Druk op **OK**.

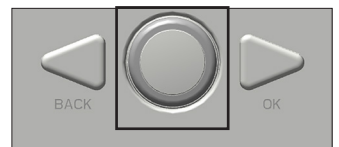
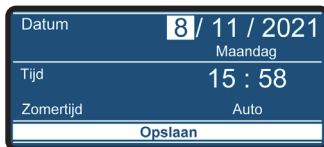


De taal is nu gewijzigd.



- 13 **Time & Date (Tijd & datum)** wordt getoond.

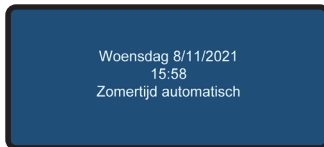
- Druk op **OK**.
- Selecteer het gewenste veld door verdraaien van de knop.
- Druk op **OK**. De relevante velden beginnen te knipperen.
- Selecteer de correcte waarde door verdraaien van de knop.
- Druk op **OK**. Nadat alle velden correct zijn ingevuld, drukt u op **OK**.



NB: De stuurautomaat kent een 'slaap-modus', indien binnen bepaalde tijd geen toets wordt bediend. Activeren vindt plaats door een willekeurige toetsbediening.



De melding in het scherm hiernaast verschijnt. De instellingen zijn opgeslagen.



- Selecteer de gewenste zone (meestal zone 1) in door verdraaien van de knop
- Druk op **OK**.



- 14 Het toestel zal in een 'error' modus gaan.

- Druk op **OK**.



- 15 Parameter 2.1.1 verschijnt: selecteer het juiste keteltype aan de hand van de code op de typeplaat en sticker op deze stuurautomaat.

Keteltype:

0 = Niet gedefinieerd
 1 = 28C NIET MOGELIJK
 2 = 36C
 3 = 28EC NIET MOGELIJK
 4 = 36EC
 5 = 32S

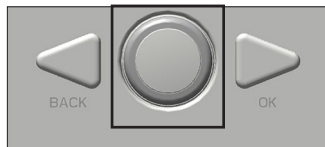
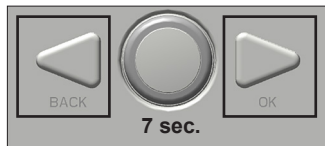


- Druk weer op **OK**.

Indien na het plaatsen van de stuurautomaat de storing **FOUT 142** wordt getoond, controleer dan eerst of de kabelboom naar de pomp is aangesloten. Indien de fout blijft dient de pompcommunicatie **UIT** gezet te worden. Ook indien **FOUT 142** NIET getoond wordt volg dan de volgende procedure:



- Druk gedurende 7 seconden gelijktijdig op de **BACK**- en de **OK**-toets. U komt in het installateursmenu.
- Draai aan de knop om 007 als technische Code te selecteren.
- Druk op **OK**.
- Draai aan de knop totdat tekstregel **Volledig menu** oplicht.
- Druk op **OK**.
- Ga vervolgens naar:
2 Ketel parameters ->
2.9 Andere ->
2.9.2 Pomp communicatie;



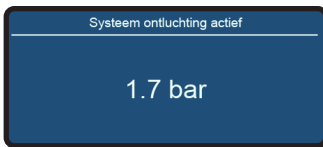
- Kies **0 (=UIT)** voor het deactiveren van de pompcommunicatie en bevestig de keuze met **OK**.



- Druk 4x op **BACK** om terug te keren naar het standaard scherm.

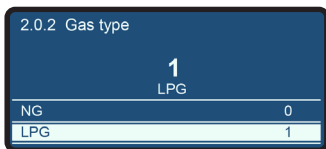


- Het display toont vervolgens het automatisch ontluuchtingsprogramma;

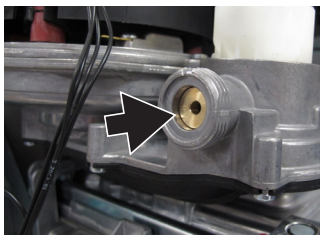


Indien het cv-toestel omgebouwd is naar propaan dan dient de volgende instelling uitgevoerd worden:

- Ga naar parameter 2.0.2 "Instellen gastype";
- Selecteer instelling 1 (LPG) en bevestig dit met OK.

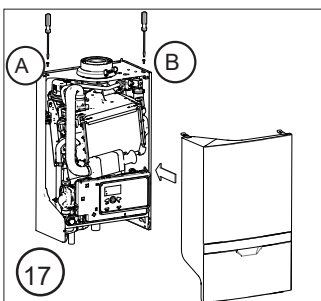


! Let op dat de **propanrestrictie in de gasaansluiting op de ventilator omgezet is van de oude naar de nieuwe ventilator.**



De ketel is nu bedrijfsklaar.

- 16 Controleer het toestel op juist functioneren en voer een rookgasanalyse uit zoals voorgeschreven in het installatievoorschrift;
- 17 Plaats de mantel terug en breng de 2 borgschroeven A en B weer aan.



Plaats na (onderhouds-) werkzaamheden altijd de mantel terug en borg de mantel met de schroeven A en B.

- 18 Controleer de installatie-specifieke instellingen, zoals het cv-vermogen, aanvoertemperatuur, gradiënt etc. en stel deze weer in.

Omdat de ketel voorzien is van een nieuwe besturingsunit en bedieningsinterface dient de klant voorzien te worden van een nieuwe gebruikshandleiding voor de ketel. Via bijgaande QR-code is de gebruikshandleiding te downloaden.



